

A Socio-Spatial Analysis of the Factors and Forces Influencing the Transformation of Bushehr's Relationship with the Sea during the Pahlavi Era¹

Hamidreza Bahrani *

Bahador Zamani **

The transformation of Bushehr from a commercial port during the Zand and early Qajar periods into an industrial and military port in the Pahlavi II era was shaped by a variety of factors and forces. Many of these forces conflicted with, or disregarded, the values, needs, and desires of the local population. As a result, the direct, continuous, and identity-forming relationship between the local community and the sea—and consequently the city's spatial structure—was significantly weakened, leading to the deterioration of its original urban core. This study aims to identify the key factors and explain how they influenced the changing relationship between the city of Bushehr and the sea during the Pahlavi I and II periods. Accordingly, the central research question focuses on what these influencing forces were and how they shaped this transformation during the mentioned period. Adopting a qualitative approach, this research employs a combination of historical-interpretive methods and single-case study analysis. The findings reveal that the most influential forces in altering Bushehr's connection with the sea during the Pahlavi era were political forces at both national and international levels. In pursuit of their strategic objectives and interests on land and sea, these forces exerted power over the city's political, economic, social, and cultural structures, as well as its built environment. This, in turn, led to the weakening of Bushehr's relationship with the sea and the decline of its four historic neighborhoods.

Keywords: City-Sea Relationship, Urban Transformation, Socio-Spatial Approach, Bushehr

Research Methodology

Given the issue concerning the deterioration of the four historic neighborhoods—Behbahani, Shanbedi, Dehdashti, and Kooti—as the original core of the city of Bushehr, this study seeks to identify the factors and forces that influenced the changing relationship between Bushehr and the sea, and to explain how these forces shaped this transformation during the Pahlavi I and II periods. Considering the nature of the research question and the selected historical timeframe, the study follows a qualitative approach using a combination of historical-interpretive methods and single-case study analysis. The research was conducted in three steps: Step 1 - Reviewing prior studies on city-sea relations within the framework of the theoretical model;

1. This paper is extracted from ongoing "Hamidreza bahrani"'s Ph.D thesis entitled "An investigation of the forces affecting the city-sea relation, and its impact on the transformation of the coastal line public open spaces qualities; (Case study: Bushehr's coastal line spaces)" under the supervision of the second author at the Faculty of "Architecture and Urban Planning", "Art University of Isfahan" in "Isfahan, Iran".

* Ph.D Student of Urban Planning, Department of Urban Planning, Faculty of Architecture and Urban Planning, Art University of Isfahan, Isfahan, Iran.

hamidreza_bahrani@yahoo.com

ORCID: 0000-0002-8704-8546

** Associate Professor of Urban Design, Department of Urban Planning, Faculty of Architecture and Urban Planning, Art University of Isfahan, Isfahan, Iran.

B.zamani@au.ac.ir

ORCID: 0000-0001-5913-0481

Step 2 -Explaining the urban development process of Bushehr based on the theoretical framework, using data gathered from archival research (e.g., historical maps, images, biographies, travelogues, and books) and direct observation (architectural and urban remnants); Step 3- Establishing connections between changes in the built and social environments and the sea in order to answer the research questions and achieve its objectives (Figure 2).

Analysis (Explaining Bushehr's Relationship with the Sea)

During the Pahlavi I period, Bushehr's political structure began interacting with the sea primarily to serve the limited economic interests of the central government. With the onset of World War II, the sea evolved into a tool for dominating all social processes in Bushehr. This resulted in the weakening of commercial and trading activities and the establishment of government offices, reducing Bushehr's economic and social ties to the sea solely to traditional fishing practices. Consequently, the built environment—especially following new developments in the eastern and northeastern parts of the city (where exclusive warehouses were built—also lost part of its physical connection with the sea. In the Pahlavi II period, the sea became a means through which Bushehr's political structure was once again empowered, this time to serve broader military, political, and economic interests of the central government. As a result, with the expansion of service and industrial activities geared toward national goals, the economic ties between the city and the sea were further weakened. The deployment of a new workforce into state-run service and industrial sectors transformed the city's social structure. Previously, Bushehr's society had been rooted in livelihoods derived directly from the sea. However, as this connection faded, the community's survival was no longer dependent on the sea. A new class of civil servants began to emerge in Bushehr during this period, bringing with it different needs that shaped a new kind of social relationship with the sea—centered around nature appreciation, leisure, walking, sports, sunset watching, and other recreational activities. During this time, the sea also became a gateway for the introduction of foreign cultures—especially from modern societies—into Bushehr's cultural structure, a process that was accelerated by the presence of an educated, professional class. Accordingly, with the expansion of maritime institutions such as the Ports and Shipping Organization, the physical connection to the sea in the northern and eastern parts of the city was entirely severed, and urban expansion shifted southward—away from the sea.

Conclusion (The Nature of the Forces and Their Influence on Bushehr's Changing Relationship with the Sea)

Within the socio-spatial framework, the major transformations in Bushehr during the Pahlavi I and II periods are understood as outcomes of socio-spatial processes that unfolded over time in a social setting situated near the sea. As illustrated in Figure 1, the sea consistently interacted with other elements of this process—both as a natural feature and a development factor. It influenced and was influenced by the city's social environment (including political, economic, social, cultural structures, and individuals) and its built environment (including development agents and new urban expansions). The findings from the analysis of Bushehr's development process during the Pahlavi I and II periods indicate that the most influential forces in altering the city's relationship with the sea during Pahlavi I were Reza Shah's national policies (a political force at the national scale), and the outbreak of World War II (a political force at the international scale). These two forces triggered changes in Bushehr's political and economic structures and led to the emigration of the merchant community from the city, thereby transforming its social and cultural ties to the sea. During the reign of Mohammad Reza Shah, the central government policies (a political force at the national scale) repositioned Bushehr as a strategic military and industrial port. These policies reshaped the political and economic structures of the city, leading to an influx of state employees and workers. As a result, the city's social and cultural structures were once again transformed—this time not through the departure of merchants

(as in the Pahlavi I period), but through the arrival of civil servants (Table 1 and Table 2).

Thus, during both Pahlavi periods, the weakening of Bushehr's political, economic, social, and cultural ties with the sea also undermined its physical relationship with the coastline. Urban growth shifted to the southern parts of the city (with the development of new neighborhoods), leading to the deterioration of its historic core—specifically, the neighborhoods of Behbahani, Shanbedi, Dehdashti, and Kooti.

References

Al-Ansari, F. (2009) Public open space on the transforming urban waterfronts of Bahrain: The case of Manama City (Ph.D. thesis), Newcastle University.

Link: <https://theses.ncl.ac.uk/jspui/handle/10443/522>.

Al-Saud, L.E. & Goussous, J.S (2023) «Waterfront Urban Regeneration and Its Impact on Socio-cultural Activities (The Case of Jeddah Waterfront) », International Conference on Silk Road Sustainable Tourism Development and Cultural Heri. 21-32.

DOI: 10.1007/978-3-031-31027-0_3.

Balsas, C (2024) «Exploring theoretical trends in placemaking: towards new perspectives in spatial planning», *Sustainability*, 16, 1-13.

DOI: 10.1108/JPMD-11-2017-0113.

Brandeler, F. & Gupta, J. & Hordijk, M (2018) «Megacities and Rivers: Scalar Mismatches between Urban Water Management and River Basin Management», *Journal of Hydrology*, 18, 1-32.

DOI: 10.1016/j.jhydrol.2018.01.001.

Chen, L. & Leng, H. & Dai, J. & Liu, Y. & Yuan, Z (2024) «Regeneration on Ecological and Historical Dimensions: Insight from a Unique Case in Beijing», *Land*, 13(674), 1-27.

DOI: 10.3390/land13050674.

Clemente, M (2014) «Sea and city: Maritime identity for urban sustainable regeneration», *Territorio della Ricerca su Insediamenti e Ambiente*, 11(2), 19-34.

DOI: 10.6092/2281-4574/2095.

Conzen, M.P (2013) «Substance, method, and meaning in urban morphology», *Urban Morphology*, 17(2), 132-134.

DOI: 10.51347/jum.v17i2.4566.

Feng, J. & Hou, H (2023) «Review of Research on Urban Social Space and Sustainable Development», *Sustainability*, 15(22), 1-26.

DOI: 10.3390/su152216130.

Geddes, I. & Chatzichristou, C. & Charalambous, N. & Ricciardi, A (2024) «Agency within Neighborhoods: Multi-Scalar Relations between Urban Form and Social Actors», *Land*, 13(269), 1-30.

DOI: 10.3390/land13030269.

Istrate, A. L., & Madfors, E (2024) «Research-by-design for nature-based riverfronts in socially complex urban areas: rethinking Liffey Boardwalk in Dublin», *Cities & Health*, 1-12.

DOI: 0.1080/23748834.2024.2381964.

Kostof, S (1991) *The City Shaped: Urban Patterns and Meanings*. Boston: Bulfinch Press..

Kropf, K (2001) «Conception of change in the built environment», *Urban Morphology*, 5(1), 29-42.

DOI: 10.51347/jum.v5i1.3891.

Kropf, K. & Malfroy, S (2013) «What is urban morphology supposed to be about Specialization and the growth of a discipline», *Urban Morphology*, 17(2), 128-131.

Li, Z. & Luan, W. & Zhang, Z. & Su, M (2023) «Research on the interactive relationship of spatial expansion between estuarine and coastal port cities», *Land*, 12(2), 371-385.

DOI: 10.3390/land12020371.

Liu, S. & Lai, S. & Liu, C. & Jiang, L (2021) «What influenced the vitality of the waterfront open space? A case study of Huangpu River in Shanghai, China», *Cities*, 114, 1-10.

DOI: 10.1016/j.cities.2021.103197.

Lyu, C. & Yang, C (2023) Study on the Complexity of Urban Waterfront Interface from the Perspective of Restorative Experience», *Design for Health*, 77-91.

DOI: 10.1007/978-3-031-36316-0_6.

تحلیلی اجتماعی - مکانی از عوامل و نیروهای مؤثر بر تغییر ارتباط شهر بوشهر با دریا در دوره پهلوی اول و دوم^۱

حمیدرضا بحرانی^{*}، بهادر زمانی^{**}

تاریخ پذیرش: ۱۴۰۴/۰۷/۱۴

تاریخ دریافت: ۱۴۰۴/۰۲/۲۵

نوع مقاله: پژوهشی - ۱۲۲-۱۰۳

چکیده

فرآیند دگرگونی شهر بوشهر از یک بندر تجاری در دوره زندیه و اوایل قاجاریه به یک بندر صنعتی و نظامی در دوره پهلوی دوم، تحت تأثیر عوامل و نیروهای متعددی شکل گرفته است. از آنجا که اغلب این نیروها در تضاد یا بیتوجه به ارزش‌ها، نیازها و خواسته‌های مردم شهر بوشهر بوده، ارتباط مستقیم، مداوم و هویت‌بخش جامعه محلی و به تبع آن، ساختار فضایی این شهر با دریا را تضعیف نموده و موجبات فرسودگی هسته اولیه آن را ایجاد کرده است. هدف مقاله پیش رو، شناسایی این عوامل و تبیین نحوه اثرگذاری آنها بر تغییر ارتباط دریا با شهر بوشهر در دوره پهلوی اول و دوم است. از این رو پرسش پژوهش بر چستی عوامل و نیروهای مؤثر بر تغییر ارتباط دریا با شهر بوشهر و چگونگی اثرگذاری آنها بر این فرآیند در دوره یادشده تمرکز یافته است. این پژوهش با رویکرد کیفی و با استفاده از روش‌های تاریخی - تفسیری و مطالعه تک‌موردی انجام گرفته است. داده‌ها از طریق بررسی منابع آرشیوی شامل نقشه‌ها، تصاویر، متون و سفرنامه‌ها و نیز مشاهده مستقیم، گردآوری شده است. نتایج نشان می‌دهد که مؤثرترین نیروها بر تغییر ارتباط دریا با شهر بوشهر در دوره پهلوی اول و دوم، نیروهای سیاسی در مقیاس ملی و بین‌المللی هستند. این نیروها در راستای تأمین اهداف و منافع خود در دریا و خشکی از طریق اعمال قدرت بر ساختارهای سیاسی، اقتصادی، اجتماعی، فرهنگی و به تبع آن محیط ساخته‌شده شهر بوشهر، موجب تضعیف ارتباط این شهر با دریا و فرسودگی چهار محله قدیمی آن شده‌اند.

واژه‌های کلیدی: ارتباط شهر با دریا، دگرگونی شهری، رویکرد اجتماعی - مکانی و شهر بوشهر.

۱. این مقاله برگرفته از رساله دکتری «حمیدرضا بحرانی» با عنوان «واکاوی نحوه اثر نیروهای تغییردهنده ارتباط دریا و شهر بر دگرگونی کیفیت‌های مکانی فضاهای باز عمومی ساحلی (مورد مطالعه: فضاهای ساحلی شهر بوشهر)» است که به راهنمایی نویسنده دوم در دانشکده «معماری و شهرسازی» دانشگاه «هنر اصفهان» در حال انجام است.

* نویسنده مسئول: دانشجوی دکتری شهرسازی، گروه شهرسازی، دانشکده معماری و شهرسازی، دانشگاه هنر اصفهان، اصفهان، ایران.

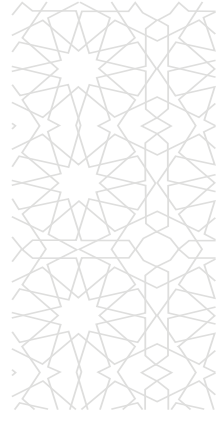
hamidreza_bahrani@yahoo.com
ORCID: 0000-0002-8704-8546

B.zamani@au.ac.ir

** دانشیار طراحی شهری، گروه شهرسازی، دانشکده معماری و شهرسازی، دانشگاه هنر اصفهان، اصفهان، ایران.

ORCID: 0000-0001-5913-0481





مقدمه

محیط طبیعی به عنوان نخستین بستر شکل‌گیری محیط ساخته‌شده، نقش بنیادینی در سازماندهی و توسعه فضایی شهر ایفا می‌کند (مدنی‌پور، ۱۳۹۶: ۵۱). به همین دلیل دریا به عنوان عنصر غالب محیط طبیعی در شهرهای بندری، قدرت تأثیرگذاری ویژه‌ای بر دو محیط اجتماعی و محیط ساخته‌شده این شهرها دارد؛ زیرا در شهرهای ساحلی، فرآیندهای اجتماعی سازنده محیط اجتماعی، در کنش (ارتباط) با دریا (محیط طبیعی) در طول زمان، فضاهای انسان‌ساخت را به وجود می‌آورند. کنش میان دریا و جامعه شهری (ساختارهای سیاسی، اقتصادی، اجتماعی و فرهنگی)، متغیری است که در طول زمان در قالب دگرگونی‌های محیط ساخته‌شده، بازتاب می‌یابد. شهر بوشهر نیز به واسطه موقعیت مرزی و ساحلی خود از دیرباز مورد توجه پادشاهان سلسله افشاریه، زندیه و قاجاریه و همچنین دولت‌های خارجی از جمله انگلیس، روسیه، پرتغال، نروژ و غیره بوده است. در چنین شرایطی، دریا نه تنها به عنوان یک عنصر طبیعی، بلکه به عنوان محرکی برای دگرگونی ساختارهای سیاسی، اقتصادی، اجتماعی و فرهنگی شهر بوشهر عمل کرده و ساختار فضایی آن را تحت تأثیر قرار داده است، به نحوی که هسته اولیه شهر بوشهر (شامل چهار محله بهبهانی، شنبندی، دهدشتی و کوتی) در یک ارتباط نزدیک و در حاشیه دریا توسعه یافت (حیدری، ۱۳۹۲: ۴۸).

اما از اواسط دوره قاجار به بعد، ارتباط شهر بوشهر با دریا تحت تأثیر عوامل و نیروهای گوناگونی تغییر یافت. تشدید این فرآیند تغییر در دوره پهلوی اول و دوم باعث شد تا ساختار فضایی شهر برخلاف همیشه، در جهت دور شدن از دریا به محیط طبیعی اطراف خود

دست‌اندازی کرده، توسعه یابد. در این روند، بخشی از باغات و اراضی کشاورزی پیرامون شهر از میان رفت و آبادی‌های کوچک مجاور شامل سنگی، جفره ماهینی، نیدی، محمداًباد شکری، بن مانع، تل کوتی، باغ زهرا و باغناار به عنوان محله‌های جدید به سازمان فضایی شهر اضافه شدند. با شکل‌گیری این محله‌ها دور از دریا، چهار محله بهبهانی، شنبندی، دهدشتی و کوتی به عنوان هسته اولیه شهر بوشهر، به بافتی فرسوده و خالی از سکنه تبدیل شد.

با توجه به اهمیت مسئله بیان‌شده، این پژوهش با هدف شناسایی و تبیین عوامل و نیروهای مؤثر بر تغییر رابطه شهر بوشهر با دریا در دوره‌های پهلوی اول و دوم و بررسی نحوه اثرگذاری آنها (نیروها) بر این فرآیند تغییر (تغییر ارتباط دریا با شهر بوشهر) به عنوان یک فرآیند اجتماعی انجام شده است. از این رو پرسش اصلی پژوهش بر چستی عوامل و نیروهای مؤثر بر تغییر ارتباط دریا با شهر بوشهر و چگونگی اثرگذاری آنها بر این فرآیند تغییر، تمرکز یافته است. پاسخگویی به این پرسش از آن جهت ضرورت می‌یابد که بررسی مستقل و دقیق شهر بوشهر، امکان تحلیل جامع مسائل بیان‌شده را با پرهیز از رویکردهای کلیشه‌ای فراهم می‌سازد.

پیشینه و چهارچوب نظری پژوهش

با توجه به پرسش و هدف بیان‌شده، پیشینه و چهارچوب نظری این پژوهش را می‌توان در دو حوزه از علوم مرتبط با شهر جست‌وجو کرد که عبارتند از: ۱- عوامل و نیروهای مؤثر بر ارتباط دریا با شهر و ۲- رویکرد اجتماعی - مکانی نسبت به تغییرات فرم ساخته‌شده شهر.

نظر می‌گیرد. لی^۸ و همکاران (2023) با تمرکز بر تعامل بین بنادر و شهرهایی چون آمستردام، روتردام و هنگ‌کنگ، چهارچوبی ارائه می‌دهند تا تأثیر ویژگی‌های محیط طبیعی و عوامل مدیریتی را بر ارتباط شهرهای یادشده با دریا تحلیل کنند.

در سطح خاورمیانه نیز اوداح^۹ و همکاران (2019) با تجزیه و تحلیل الگوهای فیزیکی و فعالیتی کاربران در فضاهای ساحلی شهر جدّه، نشان می‌دهند که چگونه ارتباط دریا با شهر تحت تأثیر فرهنگ اسلامی به عنوان بخشی از هویت مردم این شهر، شکل می‌گیرد. مندلی^{۱۰} (2019) با بررسی اسناد، نقشه‌ها و تصاویر شهر جدّه به تبیین فرآیند تحول و دگرگونی این شهر و فضاهای ساحلی آن پرداخته، بیان می‌کند که فرآیند توسعه در شهر جدّه موجب دگرگونی فضاهای ساحلی و به تبع آن تغییر ارتباط دریا با شهر شده است. الانصاری^{۱۱} (2009) نیز با بررسی فرآیند دگرگونی آبکنار شهر منامه، عواملی طبیعی، فرهنگی و مدیریتی (اداری) را بر تغییر ارتباط دریا با این شهر تأثیرگذار می‌داند. در ایران، رفیعیان و گیاهچی (۱۴۰۰) و فلاح (۱۴۰۰) به ترتیب کیفیت‌های مکانی در فضاهای ساحلی بندر انزلی و بابلسر را مهم‌ترین عامل در ارتباط این شهرها با دریا در نظر می‌گیرند. علی‌الحسابی و مرادی (۱۳۹۸) با تبیین مدل تصویر ذهنی ساکنان بوشهر از دریا، این تصویر ذهنی را به عنوان یک نیروی تأثیرگذار بر ارتباط این شهر با دریا بررسی می‌کنند.

بر اساس چهارچوب نظری مقاله پیش رو، عوامل و نیروهای مؤثر بر تغییر ارتباط دریا با شهر در سه دسته طبقه‌بندی می‌گردند که عبارتند از:

عوامل و نیروهای مؤثر بر ارتباط دریا با شهر

در سال‌های اخیر، پژوهش‌های فراوانی به منظور درک و تجزیه و تحلیل ارتباط شهرها با دریا صورت گرفته است (Yuan & Lu, 2024: 1). اکثر این پژوهش‌ها بر مبنای مدل روندها و نیروهای ورن^۱ (1983)، هویل^۲ (1988) و هایو^۳ (1988) شکل گرفته‌اند که بر رابطه سیال شهر و دریا در قالب فازهای ظهور شهرهای ساحلی، رشد آبکنار، فرسودگی آبکنار و کشف مجدد آبکنار تأکید دارند (Timur, 2013: 175). در برخی از این پژوهش‌ها، عوامل و نیروهای تأثیرگذار بر آبکنارها به عنوان نقطه اتصال شهر با دریا در تمام سطوح بررسی شده است (Tort-Donada et al, 2020: 1).

برای نمونه، تئودوسو^۴ (2022) با تحلیل تغییرات ارتباط دریا با شهرهای بارسلونا و بیلباو، نیروهای مؤثر بر آن را در قالب عوامل سیاسی، اجتماعی، اقتصادی و علمی بررسی می‌کند. پیستن^۵ (2023) با ارائه یک چهارچوب روش‌شناسی برای بررسی مرز شهرهای ماری و ناپل با دریا، سعی در تحلیل تغییرات جنبه‌های فیزیکی فرم در آبکنار شهرهای مذکور و ایجاد پیوند میان این تغییرات با جنبه‌های اجتماعی، اکولوژیکی و مدیریتی دارد. کلمنت^۶ (2014) با تبیین تفاوت میان دو مفهوم فرهنگ شهری و فرهنگ دریایی، آنها را به عنوان عوامل تأثیرگذار بر ارتباط بندر پوزیتانو^۷ با دریا در

1. Wrenn
2. Hoyle
3. Hayuth
4. Teodosio
5. Pistone
6. Clemente
7. Positano

8. Li

9. Oudah

10. Khalid Mandeli

11. Al Ansari

۱. نیروهای حاصل از محیط طبیعی: شامل فرم زمین و آب (Chen et al, 2024: 2)، پویایی و تحرک آب (Mandarino et al, 2024: 820)، کیفیت آب (Samaras et al, 2024: 746; Istrate & Madfors, 2024: 2) و آب و هوا و پدیده‌های طبیعی (Zhou et al, 2022: 1; Wang, 2025: 2; Samaras et al, 2024: 746).

۲. نیروهای حاصل از محیط اجتماعی: از جمله الف) عوامل سیاسی شامل نوع حاکمیت سیاسی و مفاهیم یا ایدئولوژی مورد پذیرش آن در مقیاس ملی (Novalia et al, 2024: 2; Yuan & Lu, 2024: 2)، نوع حاکمیت محلی و تلاش آن برای تحقق مشارکت عمومی و خصوصی (Chen et al, 2024: 2; Istrate & Madfors, 2024: 2; Yuan & Lu, 2024: 2) ب) عوامل اقتصادی شامل ساختار اقتصادی شهر و نقش آن در مقیاس بین‌المللی، ملی، منطقه‌ای و محلی (Balsas, 2024: 2; Brandeler et al, 2018: 1)، سرمایه‌گذاران بخش خصوصی و دولتی (Novalia et al, 2024: 2; Talamini et al, 2022: 2; Yuan & Lu, 2024: 375) ج) عوامل اجتماعی شامل پیشرفت‌های علم و دانش، افزایش آگاهی نسبت به مسائل زیست‌محیطی، فعالیت‌های اجتماعی و تعامل جامعه با آب (Liu et al, 2021: 21; Al-Saud & Goussous, 2023: 21) و د) عوامل فرهنگی شامل ادراکات فردی و جمعی از دریا (Al-Saud & Goussous, 2023: 21; Istrate & Madfors, 2024: 2) حفاظت از میراث تاریخی (Samaras et al, 2024: 746; Chen & et al, 2024: 2).

۳. نیروهای حاصل از محیط ساخته‌شده: شامل پیچیدگی شهری (Xiang et al, 2025: 772; Lyu & Yang, 2023: 3)، ادغام با آب، در دسترس بودن و عمومی بودن آبکنار (Mandarino et al, 2024: 820; Xiang et al, 2025: 3)، اتصال شهر به ساحل، فعالیت‌ها

غالب در آبکنار (Liu et al, 2021: 2)، مالکیت آبکنار و ویژگی‌های ذینفعان توسعه آبکنار (Samaras et al, 2024: 746; Novalia et al, 2024: 18).

رویکرد اجتماعی - مکانی نسبت به تغییرات فرم ساخته‌شده شهر

چهارچوب نظری این مقاله بر اساس رویکرد «اجتماعی - مکانی»^۱ نسبت به تغییرات فرم شهر شکل می‌گیرد و برای ایجاد پیوند میان نیروهای غیر مادی (اجتماعی) و مادی (فرم ساخته‌شده) شهر بوشهر با دریا (بخشی از محیط طبیعی) از الگوی مدنی پور (شکل ۱)، بهره می‌برد (مدنی پور، ۱۳۹۶: ۱۹۷).

علوم مختلفی، دگرگونی‌ها شهری را بررسی می‌کنند که یکی از مهمترین آنها، مورفولوژی (ریخت‌شناسی) است (Oliveira et al, 2015: 73). کروف و مالفروی برای رفع ابهام در ارتباط با مفاهیم مرتبط با «تغییر» در ادبیات مورفولوژی شهری، به دو دسته تغییرات «انتروژنیک»^۲ (شکل‌گیری، رشد و توسعه یک ارگانیزم) و «فیلوژنیک»^۳ (تکامل و تحول یک گونه) اشاره می‌کنند (Kropf & Malfroy, 2013: 129)، که تغییرات «مورفولوژیک»^۴ همانند ظرفی آنها را در بر می‌گیرد (Kropf, 2001: 31; Scheer, 2016: 2). اما میشل پی کانزن^۵ با نقد مفهوم یادشده و تشبیه شهر به یک ارگانیزم زنده، بیان می‌کند که چشم‌پوشی از اهداف سازندگان در ارتباط با محیط ساخته‌شده، چیزی جز کوتاهی در بیان مورفولوژی شهری نیست؛ زیرا رابطه میان فرم ساخته‌شده و اهداف سازندگان،

1. Socio-spatial
2. Ontogenetic
3. Phylogenetic
4. Morphogenetic
5. Michael P. Conzen

اما نحوه ایجاد پیوند میان تغییرات فرم کالبدی و مفاهیم اجتماعی، چالشی مفهومی و روش‌شناختی در کاربست این رویکرد نسبت به تغییرات فرم به وجود می‌آورد. از این رو پژوهشگران گوناگونی سعی در ارائه الگویی برای ایجاد این پیوند داشته‌اند که از آن جمله می‌توان به الگوی مدنی‌پور اشاره نمود. مدنی‌پور با استفاده از مبانی و الگوهای مختلفی چون تولید فضای لوفور، ساختار کارگزاری گیدنز و اندیشه‌های هابرماس، الگویی را برای فرآیند تولید و شکل‌گیری بافت شهرها پیشنهاد کرده است که اساساً بر پایه چهار تفکر به هم مرتبط شکل می‌گیرد که عبارتند از: ۱- فرم شهر، ابعاد فیزیکی، روان‌شناختی و اجتماعی دارد. ۲- مطالعه فرم شهر به بهترین وجه با پیگیری فرآیند توسعه‌اش در طول زمان امکان‌پذیر است. ۳- فرآیند توسعه به مثابه فرآیندی اجتماعی به بهترین شکل با پرداختن به کنش‌های فردی و ساختارهایی که این کنش‌ها را در برمی‌گیرند، درک می‌شود. ۴- درک این فرآیند بدون پرداختن به بسترهای اجتماعی و فیزیکی (طبیعی) که در آن شکل می‌گیرند، ناقص خواهد بود (مدنی‌پور، ۱۳۹۶: ۱۹۷).

بر مبنای این الگو در هر فرآیند توسعه، «کارگزاری‌های توسعه‌ای» وجود دارند که از طریق «عوامل توسعه‌ای» به خصوصی در بسترهای اجتماعی و مکانی به هم مرتبطی کار می‌کنند و هر ساختار بندی از فرم شهر نیز مستقیماً تحت تأثیر دگرگونی همین اجزای تشکیل‌دهنده فرآیند توسعه و رابطه متقابلشان قرار دارد (Madanipour, 2007: 3). بر این اساس اجزای تشکیل‌دهنده فرآیند توسعه در یک شهر عبارتند از: محیط اجتماعی، محیط طبیعی، محیط ساخته‌شده، عوامل توسعه (منابع، اصول و ایده‌ها) و کنشگران توسعه (مدنی‌پور، ۱۳۹۶: ۱۹۸-۲۰۰).

زمین حاصل‌خیزی است که از طریق آن می‌توان بینش جذاب‌تری از فرم شهر ایجاد کرد (Conzen, 2013: 132).

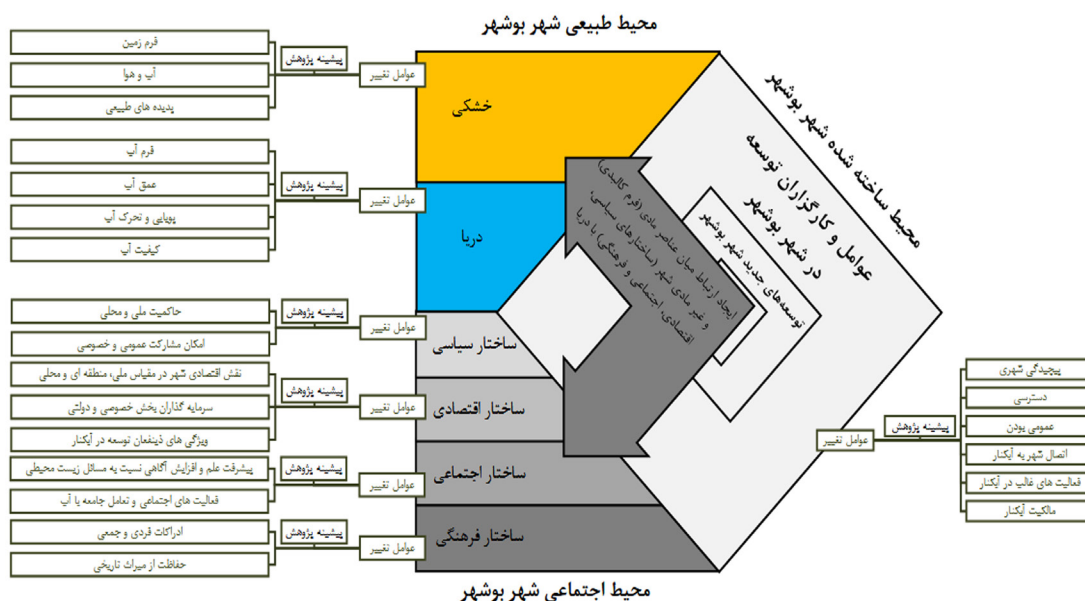
در تأیید این موضوع، کاستوف^۱ بیان می‌کند: «یک شهر هرچند فرم آغازینش کامل باشد، هرگز کامل و ساکن نیست. هر روز هزاران عمل نوشته و نانوشته، مسیرش را در جهتی که تنها در گستره زمانی قابل درک است، تغییر می‌دهد» (Kostof, 1991: 13). از این رو در سال‌های اخیر، گروهی از پژوهشگران متأثر از آرای جامعه‌شناسانی همچون زیمل^۲ (2004)، لوفور^۳ (1991) و لوگان و مولوتچ^۴ (2007) بر تأثیر عوامل ساختاری (سیاسی، اقتصادی، اجتماعی و فرهنگی) در شکل‌گیری فرم شهر تأکید کرده‌اند (Westin, 2016: 53). بر اساس چنین رویکرد اجتماعی- مکانی به تغییرات، فرم شهر، محصول روابط چندگانه میان رویه‌های اجتماعی نهفته در زندگی روزانه و عوامل (کارگزاران) اجتماعی است که فرآیندهای دگرگونی فضاهای شهری را شکل می‌دهند (Viderman et al, 2022: 17). رویکرد اجتماعی- مکانی نسبت به تغییرات فرم شهر، این امکان را فراهم می‌کند تا فرآیندها، شیوه‌ها و عوامل تولید محیط ساخته‌شده به‌عنوان تجلی مادی جامعه ساکن در یک شهر و نمود عینی ساختارهای سیاسی، اقتصادی و فرهنگی آن (شهر) ارزیابی شود (Geddes et al, 2024: 5). چنین رویکردی ضمن توجه به تجربه‌های زیسته، بازتابی از مسیر تولید فرم شهر و معنای متناظر آن را ایجاد می‌کند (Feng and Hou, 2023: 2) که نشان از تعهد بیشتر ریخت‌شناسان نسبت به بافت شهر دارد (Pasathi, 2018: 254).

1. Kostof

2. Simmel

3. Lefebvre

4. Logan and Molotch



شکل ۱- نحوه کاربست چارچوب رویکرد اجتماعی - مکانی و پیشینه پژوهش در تبیین عوامل و نیروهای مؤثر بر تغییر ارتباط دریا با شهر بوشهر (بر اساس الگوی مدنی پور، ۱۳۹۶)

پیوند میان عوامل و نیروهای مادی و غیر مادی با فرآیند تغییر ارتباط دریا و شهر از چهارچوب ویژه‌ای بهره‌مند شده است. استفاده از چهارچوب متفاوت و جامع اجتماعی - مکانی (مدنی پور، ۱۳۹۶: ۱۹۸) در این مقاله، موجب تمایز آن با پژوهش‌های پیشین به لحاظ چهارچوب نظری شده است.

روش شناسی پژوهش

بر مبنای مسئله بیان شده در ارتباط با فرسوگی چهار محله بهبهانی، شنبیدی، دهدشتی و کوتی به عنوان هسته اولیه شهر بوشهر، این پژوهش بر آن است تا چستی عوامل و نیروهای تأثیرگذار بر تغییر ارتباط دریا با شهر بوشهر را شناسایی کرده، چگونگی اثرگذاری آنها را بر این فرآیند در دوره‌های پهلوی اول و دوم تبیین نماید. با توجه به ماهیت پرسش اصلی و بازه زمانی موردنظر، پژوهش با رویکرد کیفی انجام شده است. در این راستا، ترکیبی از روش‌های تاریخی - تفسیری و مطالعه تک‌موردی^۱ به کار رفته است تا از این طریق

بر این مبنای بداعت پژوهش حاضر از سه جنبه قابل بررسی است:

۱. انتخاب شهر بوشهر و بستر اجتماعی - مکانی خاص آن به عنوان مطالعه موردی: با توجه به تعدد شهرهای ساحلی و تنوع زمینه‌های فرهنگی و تاریخی در آنها، هر کدام از این شهرها در حوزه فرهنگی - تمدنی خاصی تعریف شده است و از نظر موقعیت مکانی، انتظارات، توقعات، تولید، مدیریت و مصرف فضا، متفاوت است. از این رو مطالعه مستقل و عمیق شهر بوشهر به منظور پررئز از برخوردهای کلیشه‌ای با مسائل بیان شده، ضروری می‌نماید.
۲. بداعت روش شناختی: استفاده از رویکرد کیفی و ترکیبی از روش‌های تاریخی - تفسیری و مطالعه تک‌موردی، موجب شده تا برخلاف پژوهش‌های پیشین، هدف این مقاله، ایجاد یا اثبات یک نظریه نباشد، بلکه هدف آن، ایجاد درکی بهتر از مسائل بیان شده در شهر بوشهر است که نیازمند واکاوی و بررسی‌های عمیق است.
۳. بداعت در انتخاب چهارچوب نظری: هر یک از پژوهش‌های پیشین برای ایجاد

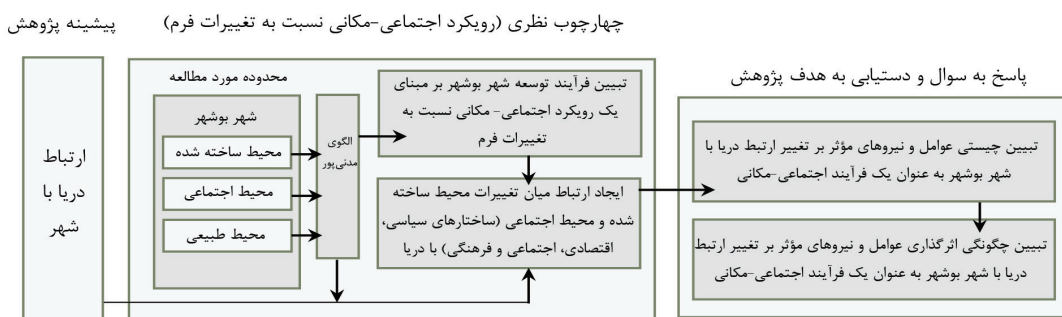
1. Single case study

گام دوم) بررسی نمونه مورد مطالعه: تبیین فرآیند توسعه شهر بوشهر در قالب چهارچوب نظری پژوهش با استفاده از داده‌های حاصل از جست‌وجوی آرشیوی (تصاویر، نقشه‌های تاریخی، زندگینامه‌ها، سفرنامه‌ها و کتاب‌ها) و مشاهده مستقیم (شواهد، آثار معماری و شهری به‌جامانده).

گام سوم) تحلیل و تفسیر نهایی: ایجاد ارتباط میان تغییرات محیط ساخته‌شده و محیط اجتماعی با دریا به منظور پاسخگویی به سؤالات و دستیابی به اهداف پژوهش (شکل ۲).

بتوان روندهای تاریخی و اجتماعی را در بستر خاص شهر بوشهر واکاوی کرد. برای دستیابی به هدف یادشده، فرآیند انجام پژوهش در سه گام به شرح زیر است:

گام اول) مرور پیشینه و تدوین چهارچوب نظری: بررسی نظام‌مند مطالعات مرتبط با موضوع «ارتباط شهر با دریا» و تبیین عوامل و نیروهای مؤثر بر آن در چهارچوب رویکرد اجتماعی - مکانی نسبت به تغییرات فرم محیط ساخته‌شده.



شکل ۲- نحوه ایجاد ارتباط میان عناصر مادی و غیر مادی شهر بوشهر با دریا در فرآیند پاسخگویی به پرسش‌ها و دستیابی به اهداف پژوهش

ساختند (فلور، ۱۳۸۷: ۳۰). کم‌رنگ شدن نقش تجاری بوشهر در دوران پهلوی اول و دوم همچنان ادامه یافت، به نحوی که در اواخر حکومت پهلوی، بوشهر به عنوان یک بندر نظامی و صنعتی مورد توجه قرار گرفت. از این‌رو مراحل دگرگونی بوشهر از یک بندر کمرونق ترانزیتی به یک پایگاه نظامی و صنعتی و تغییر ارتباط آن با دریا در چهارچوب نظری این پژوهش در دو مرحله به شرح زیر قابل صورت‌بندی است:

مرحله اول: فرآیند تضعیف جایگاه بوشهر به عنوان یک بندر ترانزیتی (دوره پهلوی اول)

محیط اجتماعی: با قدرت گرفتن رضاشاه و شکل‌گیری ارتش مدرن، نظارت دولت مرکزی از طریق این بازوی نظامی بر فرآیندهای اجتماعی شهر بوشهر بیشتر شد.

یافته‌های پژوهش

شرایط ویژه ساختار اقتصادی بوشهر در دوره زندیه که توماس ریکس از آن با عنوان دوران رنسانس تجاری این شهر یاد می‌کند (سعادت، ۱۳۹۰: ۳۵۳)، در اوایل قاجار نیز تداوم یافت و شکوفاتر شد (اسدپور، ۱۳۹۸: ۲۱۷). اما حضور انگلیسی‌ها به عنوان «سلطان بی‌تاج و تخت خلیج فارس» در بوشهر (رستگار، ۱۳۹۲: ۱۳) و عدم حمایت حکومت مرکزی موجب شد تا ساختار سیاسی این شهر، استقلال و کارایی خود را از دست دهد (مظفری‌زاده، ۱۳۹۶: ۳۷۷). بر این مبنای، انگلیسی‌ها با تصرف چهارباره بوشهر (مشایخی، ۱۳۸۶: ۲۳)، قبضه گمرک و به انحصار درآوردن بازرگانی این شهر (شیخ‌نوری، ۱۳۹۱: ۱۸۵)، موجبات دگرگونی نقش بوشهر از یک بندر تجاری به یک بندر ترانزیتی و نقطه‌ای برای انتقال کالا را فراهم

به نحوی که رضاشاه در جریان بازدید خود از بوشهر (۱۳۰۱) بیان کرد که نظامی‌ها، نمایندگان حکومت مرکزی در این شهر هستند (فلور، ۱۳۹۹: ۵۱۵). این اعمال قدرت بر ساختار سیاسی بوشهر، اثراتی را به همراه داشت که از آن جمله می‌توان به قیام خوانین و گسترش ناامنی در پی فرمان خلع سلاح حاکمان محلی در بوشهر (مشایخی، ۱۳۸۲: ۱۲۵)، تبدیل بلدیه از یک سازمان مردم‌نهاد به بازوی اجرایی دولت مرکزی در پی تصویب قانون منع دریافت عوارض به نام بلدیه از تجار بوشهر (محمدی و اسدپور، ۱۴۰۱: ۱۴۷) و رشد فساد در ادارات دولتی (فلور، ۱۳۹۹: ۵۲۹) اشاره نمود. وقوع جنگ جهانی دوم نیز موجب شد تا محیط اجتماعی در بوشهر بار دیگر در شهریور ۱۳۲۰ تحت تأثیر نیروهای سیاسی در مقیاس بین‌المللی قرار گیرد که پیامدهای آن عبارتند از: مشکلات در تأمین مواد غذایی، تصرف خور سلطانی، تصرف ملکی و شیوع بیماری‌های مسری (حق‌پرست، ۱۴۰۰: ۳۵).

این عوامل، نقش زیادی در تغییر ساختار اقتصادی بوشهر داشتند که مهمترین آنها ورشکستگی و مهاجرت جامعه تجار از این شهر (اسدپور، ۱۳۹۸: ۲۱۹) به مقصدهایی چون خوزستان، شیراز، اصفهان، تهران، کویت، بحرین و هند بود (پدیدار، ۱۳۹۳، ۱۱۴). دلایل دیگر این ورشکستگی عبارتند از: قانون انحصار تجارت در بوشهر (نعمتی و تقوایی زحمتکش، ۱۳۹۳: ۱۳۰)، توسعه زیرساخت‌ها تجاری در بنادر خوزستان (نظامی، ۱۳۹۰: ۱۲۵) و قانون‌نامه‌های وضع‌شده از سوی متفقین (حق‌پرست، ۱۴۰۰: ۳۷). مهاجرت این طبقه اجتماعی موجب تضعیف و اضمحلال حیات اجتماعی بوشهر نیز شد (جمعیت از سی هزار نفر در سال ۱۲۹۲ به شانزده هزار نفر در سال ۱۳۱۶ رسید) (اسدپور، ۱۳۹۸: ۲۱۹). به نحوی که قدسی (۱۳۱۶) بیان می‌کند: «در دوران رضا

شاه به واسطه تأسیس راه‌آهن و احداث بندر شاهپور، بوشهر وضعیت بندری خود را از دست داده و رو به خرابی رفته» (رستگار، ۱۳۹۲: ۱۹۸). در تأیید این موضوع، اسدپور با بررسی اسامی تجار بوشهر در سال ۱۳۰۰ و مقایسه آن با اسامی و تنوع بازرگانان بوشهری در سال ۱۳۲۰، تغییرات عمده جامعه تجار را نشان می‌دهد (اسدپور، ۱۳۹۸: ۲۱۹). از این رو با خروج تجار از بوشهر و انحطاط جامعه تجاری، ریشه‌های ساختار فرهنگی این شهر که هویتی برخاسته از بازرگانی، تجارت و دریانوردی داشت، از هم گسسته شد.

محیط طبیعی: در این دوره انگلیسی‌ها، بوشهر (موقعیت جغرافیایی) را حلقه اتصال خود با سایر نیروهای متفق در خوزستان و کرانه‌های شمالی خلیج فارس در نظر می‌گرفتند (چمن‌کار، ۱۳۹۹: ۳). علاوه بر آن، از یک طرف دشواری‌های رفت‌وآمد (موانع طبیعی) و انتقال کالا از بوشهر به بازارهای شیراز و اصفهان و از طرف دیگر نزدیکی به بندرهای تجاری خوزستان و شرایط بهتر اقتصادی در این بنادر، موجب شد تا از رونق تجاری بوشهر کاسته شود (نعمتی و تقوایی زحمتکش، ۱۳۹۳: ۱۳۴).

محیط ساخته‌شده: در این دوره، کارگزاران توسعه، سازمان‌ها و ادارات دولتی با محوریت بلدیه بودند که محیط ساخته‌شده را در جهت برآورده کردن اهداف حکومت مرکزی دگرگون ساختند. از این رو ساختار فضایی بوشهر در این دوره، دگرگون‌های کمی را تجربه نمود (شکل ۳) که عبارتند از:

۱. **ساخت پارک و میدان یادبود رضاشاه:** در سال ۱۳۱۶، قبرستان قدیم شهر (پشت مسجد فیل) تخریب (به جز «آکوچیکا») شد و باغ ملی احداث گردید. پس از آن، با نصب مجسمه رضاشاه روبه‌روی بیمارستان بوشهر، میدان یادبود او نیز ساخته شد (حمیدی، ۱۳۹۵: ۲۵).

۲. توسعه بندرگاه و تأسیسات بندری: در سال ۱۳۱۰، دولت مرکزی برای انبار کالاهای انحصاری، گمرک بوشهر را توسعه داد که شامل ساخت سکوی بتونی (با عنوان «بولت»)، سکوی چوبی، انبارها و اضافه شدن تعدادی بالابر بود (حمیدی، ۱۳۸۴: ۵۳).

۱. تهیه طرح‌های توسعه؛ طرح آمایش سرزمین ستیران در سال ۱۳۵۳ و طرح جامع شهر بندر بوشهر در سال ۱۳۵۷ (مهندسین مشاور شهر و برنامه، ۱۳۸۱: ۲۴۸)

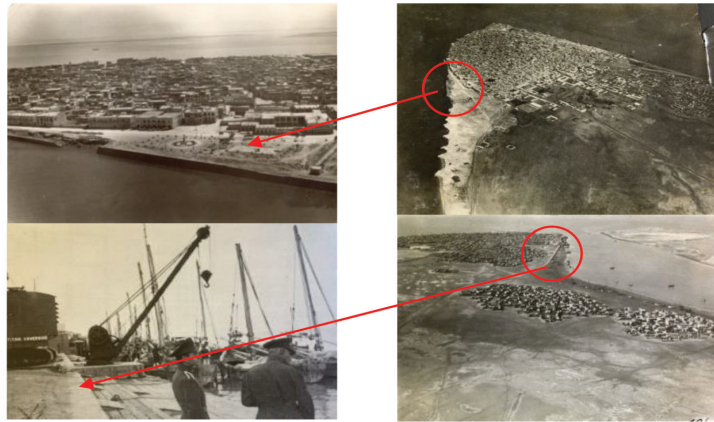
۲. تأسیس پایگاه نیروی هوایی و دریایی شاهنشاهی (۱۳۴۴)

۳. تأسیس شرکت صنایع دریایی (۱۳۴۸) (مظفری‌زاده، ۱۳۸۷: ۱۲۲)

۴. گسترش اداره بنادر و کشتیرانی

۵. تأسیس نیروگاه اتمی (۱۳۵۵) (مشاور مهندسین داض، ۱۳۵۷: ۵۴)

از این‌رو ساختار اقتصادی بوشهر بر پایه حضور کارمندان دولتی در بخش‌های خدماتی (۶۹/۷ درصد) و صنعتی (۲۲/۹ درصد) شکل گرفت. بر این مبنای سال ۱۳۴۰ به بعد، مهاجرت به بوشهر شدت گرفت (اسدپور، ۱۳۹۸: ۲۲۹) و جمعیت این شهر از ۱۸ هزار نفر در سال ۱۳۳۵ به ۶۲ هزار نفر در سال ۱۳۵۶ افزایش یافت (مهندسین مشاور داض، ۱۳۵۷: ۲۱). اما برخلاف گذشته، افراد مهاجر اغلب کارمندان دولتی یا کارگران ساختمانی بودند (همان: ۴۴). با شکل‌گیری طبقه اجتماعی کارمندان



میدان و مجسمه یادبود رضاشاه

اسکله و بارانداز اصلی بوشهر

شکل ۳- تغییرات محدود ساختار کالبدی شهر بوشهر بین سال‌های ۱۳۰۱ (سمت راست) و ۱۳۱۶ (سمت چپ) (منبع: بنیاد ایران‌شناسی شعبه بوشهر، ۱۴۰۲)

مرحله دوم: فرآیند دگرگونی بوشهر از یک بندر ترانزیتی به یک بندر صنعتی و نظامی (دوره پهلوی دوم)

- محیط اجتماعی: تضعیف ساختار سیاسی بوشهر در نیمه اول حکومت محمدرضا شاه همچنان ادامه یافت؛ تا جایی که این شهر در جریان نهضت جنوب (۱۳۲۵) به تصرف خوانین درآمد (میرتقی و احسانی‌مقدم، ۱۳۹۵: ۲۷) و کنسولگری انگلیس از بوشهر به بحرین انتقال یافت (مشایخی، ۱۳۸۲: ۲۲۰). اما در سال ۱۳۴۰، تحولی مهم در حوزه فرمانداری کل بنادر و جزایر خلیج فارس به وقوع پیوست؛ زیرا تابعیت این فرمانداری از استان هفتم (استان فارس) ملغی شد و با مرکزیت بوشهر از لحاظ اداری، مستقل اعلام شده، در نهایت در سال ۱۳۵۲، به استانداری بوشهر تبدیل شد (رستگار، ۱۳۹۲: ۵۶۴؛ میرتقی و احسانی‌مقدم، ۱۳۹۵: ۱۱۳). از این زمان به بعد، بوشهر به عنوان یک پایگاه نظامی، سیاسی و اداری تحت سیطره و نفوذ نیروی حاکمیت در مقیاس ایران قرار گرفت. بر این مبنای ساختار اقتصادی این شهر نیز اتفاقات و دگرگونی‌های فراوانی را تجربه نمود که عبارتند از:

و تبلیغات حکومت پهلوی، هر آنچه به عنوان هویت جامعه جدید مطرح می‌گردد، اغلب ریشه‌های خود را نه در هویت ایرانی، بلکه فراسوی مرزها و در هویتی کاملاً بیگانه دوانیده است (حیسی، ۱۳۸۳: ۱۵۶). از این رو عناصر فرهنگی جدیدی مانند سینما، رادیو، کتابخانه‌های عمومی و غیره در بوشهر بروز و ظهور می‌یابند (مشاور مهندسین داض، ۱۳۵۷: ۷۵).

- محیط طبیعی: در این مرحله، بوشهر به واسطه قرارگیری در کنار خلیج فارس، نزدیکی به شیراز، بندرعباس و خوزستان (موقعیت جغرافیایی)، به عنوان یک پایگاه نظامی مورد توجه حکومت مرکزی قرار گرفت. اما وجود موانع طبیعی، نبود راه ارتباطی مناسب، احاطه شدن توسط دریا از سه جهت (شرق، شمال و غرب)، وجود اراضی آبگیر و باتلاقی در محدوده شهر و عمق کم آب در خور سلطانی، موانعی در جهت توسعه این شهر ایجاد نمود (همان: ۱۱).

- محیط ساخته‌شده: در این دوره، کارگزاران توسعه، سازمان‌ها و ادارات دولتی با محوریت اداره بنادر و کشتیرانی و بلدییه هستند که محیط ساخته‌شده را در جهت برآورده کردن اهداف حکومت مرکزی (نظامی - صنعتی - اقتصادی) دگرگون ساختند. تصاویر هوایی تا سال ۱۳۳۴ نشان می‌دهد که تغییرات قابل توجهی در محیط ساخته‌شده رخ نداده است. اجزای اصلی ساختار فضایی شهر در این دوره شامل پهنه‌های بافت مسکونی چهار محل، محله جبری، محدوده‌های نیمه‌تجاری در حد فاصل این دو، پهنه اداری - خدماتی در مجاورت کنسولگری سابق انگلیس، گمرک و تجارتخانه‌ها بود که با محورهایی (خیابان لیان، نادر، نواب، کریمخان زند، سنگی، راسته بازار، محورهای مواصلاتی درون چهار محل و محور ساحلی در جبهه شرقی) به یکدیگر متصل می‌شدند (شکل ۴).

از سال ۱۳۳۵ تا ۱۳۵۵، محیط ساخته‌شده

بوشهر، دگرگونی‌های عظیمی را تجربه نمود که عبارتند از:

۱. **احداث خیابان ششم بهمن (۱۳۴۱):** که موجب از هم‌گسیختگی کلیت بافت و شالوده ارتباطات و سلسله‌مراتب آنها، آسیب زدن به سازمان محله‌ای و همچنین رنگ باختن و از رونق افتادن بازار سنتی شهر شد (حیدری، ۱۳۸۹: ۲۰۶).

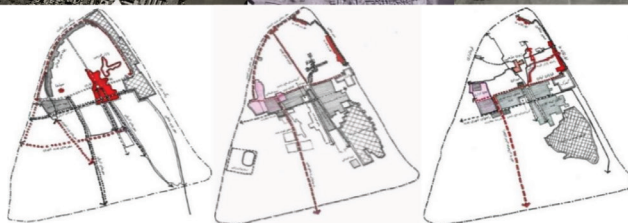
۲. **توسعه محدوده اداره بنادر و کشتیرانی (۱۳۴۵):** در این طرح، جبهه شرقی شهر به طول ۸۰۰ و عرض ۶۰ تخریب شد (عبرانی و دیگران، ۱۳۶۶: ۵؛ حیدری، ۱۳۹۲: ۵۴). از این رو با توسعه گمرک و ایجاد رینگ حرکتی در اطراف شهر، کالبد خطی تجارتخانه‌ها در لبه شرقی از بین رفت که این موضوع با ایجاد گسست میان بازار با خور سلطانی موجب وارد آمدن آسیب‌های کالبدی و عملکردی زیادی به بازار شد (طراحان رهاوند شهر، ۱۳۹۲: ۳۳).

۳. **شکل‌گیری محلات جدید:** از سال ۱۳۴۵، تمامی محلات جنوبی شهر تا حد شمالی فنس نیروی هوایی به محدوده شهر بوشهر اضافه شد (حیدری، ۱۳۸۹: ۲۰۶). از این رو محلات بوشهر در قالب سه بافت شهری قدیمی (محلات غربی و محلات شرقی)، میانی (جبری، صلح‌آباد و جفره ماهینی) و جدید (سنگی شرقی، سنگی غربی، شکری، پودر، بنمانع، هلالی، تل کوتی، عسلویه، باغ‌زهرا، نیدی، باغ‌نار و عالی‌آباد) شکل گرفتند (مهندسین مشاور داض، ۱۳۵۷: ۷۲). در فاصله سال ۱۳۵۵ تا ۱۳۵۷ نیز مناطق روستایی امامزاده، تنگک محمد جعفری و زنگنه و صفری، ریشهر، سرتل و ترمینال در محدوده شهر بوشهر اضافه شدند (امیری، ۱۳۷۹: ۱۲۲).

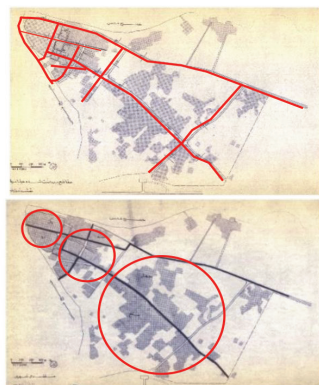
۴. **ایجاد خیابان‌های جدید:** در این دوره، ساختار نوین شبکه‌های ارتباطی بوشهر (شکل ۵) که استخوان‌بندی اصلی شهر را تا امروز تعیین می‌نمایند، شکل گرفت.

و ادارات دولتی از محلات قدیم به مناطق نوساز مهاجرت کنند (عبرانی و دیگران، ۱۳۶۶: ۱۰).

۵. فرسوه شدن بافت قدیم: ایجاد و گسترش مناطق نوساز در پیرامون هسته اولیه شهر و رسیدگی نکردن به محلات قدیمی بین سال‌های ۱۳۴۵ تا ۱۳۵۷ موجب شد تا مردم



شکل ۴- تضاویر هوایی به ترتیب در سال ۱۳۳۵، ۱۳۴۵ و ۱۳۵۲ (بالا از راست به چپ)، الگوی ساختاری شهر در سال ۱۳۳۵، ۱۳۴۵ و ۱۳۵۲ (پایین از راست به چپ)
(منبع: طراحان رهاوندشهر، ۱۳۹۲: ۱۰؛ بنیاد ایران‌شناسی شعبه بوشهر، ۱۴۰۲)



بافت قدیم
بافت میانی
بافت جدید



منطقه‌بندی (سمت چپ بالا و پایین) شهر بوشهر در سال ۱۳۵۷
(منبع: مهندسین مشاور داض، ۱۳۵۷: ۴۱)

موردنظر نشان می‌دهد. در دوره پهلوی اول، ارتباط ساختار سیاسی بوشهر با دریا برای تأمین منافع اقتصادی حکومت مرکزی شکل گرفت. با وقوع جنگ جهانی دوم، دریا به ابزاری برای سلطه بر تمام فرآیندهای اجتماعی در بوشهر تبدیل شد. بر این مبنای تضعیف فعالیت‌های تجاری و بازرگانی و شکل‌گیری ادارات دولتی، ارتباط ساختار اقتصادی و اجتماعی بوشهر

تجزیه و تحلیل (تبیین تغییر ارتباط دریا با شهر بوشهر)

یافته‌های این پژوهش نشان می‌دهد که تغییر ارتباط دریا با شهر بوشهر در دوره پهلوی اول و دوم، نتیجه تعامل و برهم‌کنش پیچیده‌های میان نیروهای حاصل از ساختارهای سیاسی، اقتصادی، اجتماعی و فرهنگی، محیط طبیعی و محیط ساخته‌شده است. جدول شماره (۱)، این ارتباط و برهم‌کنش را در بازه زمانی

با دریا، تنها به فعالیت‌های ماهیگیری به شیوه سنتی محدود شد. از این رو با توسعه‌های جدید در محدوده شرقی و شمال شرقی شهر (انبار کالاهای انحصاری)، محیط ساخته شده نیز بخشی از ارتباط خود را با دریا از دست داد.

در دوره پهلوی دوم، دریا عاملی برای قدرت یافتن دوباره ساختار سیاسی بوشهر به منظور تأمین منافع عظیم نظامی، سیاسی و اقتصادی حکومت مرکزی بود. از این رو با توسعه فعالیت‌های خدماتی و صنعتی با کارکردهای ملی، ارتباط دریا با ساختار اقتصادی بوشهر مجدداً تضعیف گشت. به کارگیری نیروی کار در بخش خدمات و صنایع دولتی، ارتباط دریا با ساختار اجتماعی بوشهر را نیز دگرگون ساخت؛ زیرا تا پیش از این دوران، جامعه بوشهر بر پایه منافع مادی حاصل از دریا در این محیط طبیعی حضور داشت؛ اما با قطع

این ارتباط، حیات ساختار اجتماعی بوشهر، دیگر به دریا وابسته نبود. طبقه کارمندی که در بوشهر به تازگی شکل گرفته بود، نیازهای جدیدی داشت که ارتباط ساختار اجتماعی بوشهر با دریا را شکل داد که عبارتند از: نیاز به ارتباط با طبیعت، گذراندن اوقات فراغت، پیاده‌روی، ورزش، تماشای غروب آفتاب و غیره. در این دوره، دریا دروازه ورود فرهنگ‌ها به ویژه فرهنگ جوامع مدرن و عناصر فرهنگی آنها به ساختار فرهنگی بوشهر بود که وجود طبقه کارمند و تحصیل کرده در بوشهر، این فرآیند را تسریع نمود. بر این اساس (توسعه اداره بنادر و کشتیرانی و غیره)، ارتباط محیط ساخته شده با دریا در محدوده شمالی و شرقی نیز به کلی قطع شد و شهر در جهت دور شدن از دریا در محدوده جنوبی گسترش یافت.

جدول ۱- ارتباط متقابل محیط اجتماعی و محیط ساخته شهر بوشهر با دریا به عنوان بخشی از محیط طبیعی در دوره پهلوی اول و دوم

ارتباط با دریا (بخشی از محیط طبیعی شهر بوشهر)						دوره
محیط ساخته شده شهر بوشهر		محیط اجتماعی شهر بوشهر (ساختارها)				
توسعه‌های جدید	کارگزاران توسعه	فرهنگی	اجتماعی	اقتصادی	سیاسی	
توسعه در محدوده جنوب (در نزدیکی دریا)	بازرگانان	دریا دروازه ارتباط با سایر فرهنگ‌ها	طبقه اجتماعی بازرگانان (دریا عامل حیات)	بر پایه بازرگانی (منافع حاصل از دریا)	دریا عامل ضعف	اواخر قاجار
توسعه محدود در شرق (قطع ارتباط با دریا)	ادارات دولتی (بلدیه)	دریا دروازه ارتباط با سایر فرهنگ‌ها	طبقه اجتماعی صیادان (دریا عامل حیات) و کارمندان (رفع نیازها)	بر پایه صیادی (منافع حاصل از دریا) و کارمندی (بی ارتباط با دریا)	دریا عامل ضعف	پهلوی اول
توسعه در شرق (قطع ارتباط با دریا) و جنوب (دور از دریا)	ادارات دولتی (اداره بنادر و کشتیرانی و بلدیه)	دریا دروازه ورود عناصر فرهنگی جدید	طبقه اجتماعی کارمندان (رفع نیازها)	بر پایه کارمندی (بی ارتباط با دریا)	دریا عامل قدرت	پهلوی دوم

در هر یک از دوره‌های پهلوی اول و دوم شکل گرفته است. اما این ویژگی‌ها در طول فرآیند توسعه شهر بوشهر در دوره‌های یادشده ثابت نبوده و متأثر از عوامل و نیروهای بیرونی، دگرگونی یافته‌اند. به صورت کلی، نیروهای بیرونی در دوره پهلوی اول عبارتند از:

۱. تمرکز قدرت سیاسی و نظامی در مرکز

بحث (چستی عوامل و نیروهای مؤثر بر تغییر ارتباط دریا با شهر بوشهر)

یافته‌های این پژوهش نشان می‌دهد که ارتباط دریا و شهر بوشهر بر مبنای ویژگی‌های محیط اجتماعی (ساختارهای سیاسی، اقتصادی، اجتماعی و فرهنگی)، محیط طبیعی و محیط ساخته شده این شهر

نفتی، ۲- سرمایه‌گذاری گسترده دولت در بخش‌های صنایع سنگین، عمران شهری و خدمات بانکداری و ۳- تضعیف بخش کشاورزی.

از این‌رو برای تبیین عوامل و نیروهای مؤثر بر فرآیند تغییر ارتباط دریا با شهر بوشهر در هر یک از دوره‌های یادشده، تغییر ویژگی محیط‌های اجتماعی، طبیعی و ساخته‌شده شهر بوشهر نسبت به دوره قبل (بخش یافته‌ها) بررسی شد که می‌توان آن را در قالب جدول زیر (جدول شماره ۲) خلاصه نمود.

ایران
۲. سیاست‌های دولت در نوسازی ارتش و نیاز به افزایش درآمدها از طریق فروش نفت و تغییر در ساختار اقتصادی کشور
۳. تغییر جهت توسعه تجاری بنادر جنوبی ایران به سمت بنادر خرمشهر و آبادان با محوریت بهره‌برداری از تأسیسات نفتی
۴. اشغال ایران توسط متفقین در جریان جنگ جهانی دوم و برکناری رضاشاه
این نیروهای بیرونی در دوره پهلوی دوم عبارتند از: ۱- افزایش قیمت نفت و درآمدهای

جدول ۲- عوامل و نیروهای مؤثر بر تغییر ارتباط دریا با شهر بوشهر در طول فرآیند توسعه این شهر در دوره‌ها پهلوی اول و دوم (سال‌های ۱۳۰۰ تا ۱۳۵۷)

دوره	فرآیند توسعه	تغییرات نسبت به دوره قبل (عوامل و نیروهای مؤثر بر تغییر ارتباط دریا با شهر بوشهر)
پهلوی اول (تضعیف جایگاه بوشهر به عنوان یک بندر ترانزیتی)	محیط اجتماعی	۱- ساختار سیاسی <ul style="list-style-type: none"> • افزایش قدرت نیروهای نظامی در ساختار سیاسی بوشهر • رشد فساد در ادارات دولتی و تغییر پی‌درپی فرمانداران بوشهر • افزایش ناامنی در پی قیام خوانین محلی بوشهر • تبدیل بلدیة بوشهر به بازوی اجرایی دولت مرکزی • بی‌ثباتی سیاسی و کاهش نقش بوشهر در مبادلات منطقه‌ای و بین‌المللی ۲- ساختار اقتصادی <ul style="list-style-type: none"> • مهاجرت تجار بزرگ از بوشهر به خوزستان، شیراز، تهران، کویت و هند • محدود شدن فعالیت‌های اقتصادی و رکود بازار در بوشهر • ناکامی دولت در توسعه صنعتی و تأسیس اتاق بازرگانی بوشهر • محدودیت فعالیت‌های اقتصادی دریا محور به ماهی‌گیری و صیادی به شیوه سنتی ۳- ساختار اجتماعی <ul style="list-style-type: none"> • کاهش جمعیت شهر بوشهر • مهاجرت تجار و طبقه نخبگان از بوشهر ۴- ساختار فرهنگی <ul style="list-style-type: none"> • تضعیف هویت فرهنگی مبتنی بر دریانوردی با انحطاط جامعه تجار بوشهری
	محیط طبیعی	۱- موقعیت جغرافیایی <ul style="list-style-type: none"> • تبدیل بوشهر به حلقه اتصال انگلیسی‌ها به سایر نیروهای متفقین (مسیر ترانزیت نیروهای نظامی و کالا) • نزدیکی به بنادر رقیب در خوزستان ۲- فرم زمین <ul style="list-style-type: none"> • وجود موانع طبیعی (کوه) و مسیرهای صعب‌العبور مابین بوشهر و شهرهای مرکزی ایران (شیراز، اصفهان)
محیط ساخته‌شده	۱- کارگزاران توسعه <ul style="list-style-type: none"> • ادارات و سازمان‌های دولتی با محوریت بلدیة ۲- توسعه‌های جدید <ul style="list-style-type: none"> • شروع فرآیند احداث خیابان‌های جدید در بافت قدیمی شهر • ایجاد پارک ملی و میدان یادبود رضاشاه • توسعه محدود تأسیسات انبارداری در همجواری خور سلطانی 	

دوره	فرآیند توسعه	تغییرات نسبت به دوره قبل (عوامل و نیروهای مؤثر بر تغییر ارتباط دریا با شهر بوشهر)
پهلوی دوم (دگرگونی بوشهر از یک بندر ترانزیتی به یک بندر نظامی و صنعتی)	محیط اجتماعی	<ul style="list-style-type: none"> ۱- ساختار سیاسی <ul style="list-style-type: none"> • استقلال فرمانداری کل بنادر و جزایر خلیج فارس با مرکزیت بوشهر (۱۳۴۰) • تبدیل فرمانداری کل بنادر و جزایر خلیج فارس به استانداری بوشهر (۱۳۵۲) • توسعه فعالیت‌های نظامی با کارکرد ملی در بوشهر (پایگاه‌های هوایی و دریایی ارتش) ۲- ساختار اقتصادی <ul style="list-style-type: none"> • توسعه فعالیت‌های صنعتی و خدماتی (شرکت صنایع دریایی، نیروگاه اتمی، اداره بنادر و کشتیرانی) • تغییر در ترکیب شاغلان با افزایش تعداد کارمندان دولتی در ساختار اقتصادی شهر بوشهر • تضعیف نقش بخش خصوصی در ساختار اقتصادی شهر بوشهر ۳- ساختار اجتماعی <ul style="list-style-type: none"> • افزایش جمعیت شهر بوشهر در اثر مهاجرات به این شهر • ظهور جامعه کارمندی و گسترش طبقه کارگران غیر بومی ۴- ساختار فرهنگی <ul style="list-style-type: none"> • توسعه عناصر فرهنگی جدید (سینما، رادیو، کتابخانه عمومی و غیره) به واسطه حضور جامعه کارمندان و تحصیل‌کردگان
	محیط طبیعی	<ul style="list-style-type: none"> ۱- موقعیت جغرافیایی <ul style="list-style-type: none"> • قرار گرفتن در کنار خلیج فارس و فاصله نزدیک با شهرهای شیراز، بندرعباس و اهواز ۲- فرم زمین <ul style="list-style-type: none"> • وجود موانع طبیعی مابین بوشهر و شهرهای مرکزی ایران • وجود اراضی پست و باتلاقی در شبهه جزیره بوشهر ۳- عمق آب <ul style="list-style-type: none"> • کم بودن عمق آب در خور سلطانی (مانع پهلوگیری شناورها)
	محیط ساخته‌شده	<ul style="list-style-type: none"> ۱- کارگزاران توسعه <ul style="list-style-type: none"> • ادارات و سازمان‌های دولتی با محوریت اداره بنادر و کشتیرانی، پایگاه‌های هوایی و دریایی، شهرداری بوشهر ۲- توسعه‌های جدید <ul style="list-style-type: none"> • ایجاد خیابان ششم بهمن (۱۳۴۱) و تقسیم بافت قدیم شهر به محدوده شرقی و غربی • گسترش اداره بنادر و کشتیرانی با هدف بهبود تأسیسات بندری و ایجاد اسکله‌های جدید (تخریب محدوده شرقی بافت قدیمی شهر) • شکل‌گیری محلات جدید در محدوده جنوبی شهر • فرسوده شدن بافت قدیمی شهر و انتقال مراکز اداری - خدماتی به مناطق نوساز • ایجاد شبکه جدیدی از خیابان‌ها

مقاله پیش رو همانند مطالعات پیشین در دیگر شهرهای ساحلی در بخش اول به چستی عوامل و نیروهای مؤثر بر ارتباط دریا با شهر بوشهر پرداخته و نشان داد که ارتباط شهر با دریا در دوره پهلوی اول و دوم تحت تأثیر عوامل و نیروهای گوناگونی قرار داشته است که می‌توان آن را در قالب نیروهای حاصل از محیط‌های اجتماعی، طبیعی و ساخته‌شده دسته‌بندی نمود. در مرحله دوم با استفاده از چهارچوب نظری اجتماعی- مکانی (مدنی‌پور، ۱۳۹۶: ۱۹۸) تلاش شد تا چگونگی اثرگذاری این نیروها بر فرآیند تغییر ارتباط دریا با شهر بوشهر را در دوره‌های یادشده برجسته سازد که وجه

تمایز و بداعت مقاله حاضر با پژوهش‌های پیشین به حساب می‌آید.

نتیجه‌گیری

در چارچوب نظری این مقاله، تغییرات کلان در بوشهر در دوره پهلوی اول و دوم، محصول فرآیندی اجتماعی- مکانی در این شهر است. این فرآیند در یک محیط اجتماعی، در یک محدوده طبیعی نزدیک به دریا و متأثر از نیروهای بیرونی در طول زمان روی داده است. بر این اساس مطابق با شکل (۱)، دریا به صورت مداوم به عنوان بخشی از محیط طبیعی و در قالب عوامل توسعه با سایر اجزای فرآیند یادشده در یک ارتباط متقابل

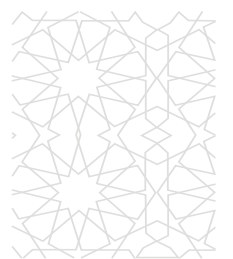
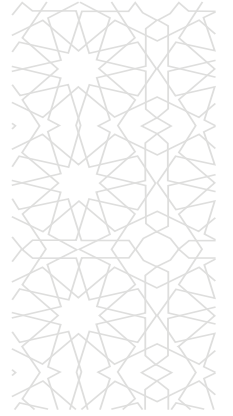
قرار داشته است. این بدان معناست که دریا بر محیط اجتماعی (ساختارهای سیاسی، اقتصادی، اجتماعی و فرهنگی) و محیط ساخته‌شده (کارگزاران توسعه و توسعه‌ها جدید) شهر بوشهر تأثیرگذار بوده و از آنها تأثیر پذیرفته است (جدول ۱) و فرآیند تغییر ارتباط دریا با شهر بوشهر در دوره یادشده، نتیجه تعامل و برهم‌کنش پیچیده میان نیروهای گوناگون است (جدول ۲).

نتایج حاصل از توصیف فرآیند تغییر ارتباط دریا با شهر بوشهر در دوره‌های پهلوی اول و دوم و تبیین عوامل و نیروهای مؤثر بر این تغییر ارتباط، نشان داد که سیاست‌های رضاشاه، وقوع جنگ جهانی دوم و تصمیم‌های محمدرضاشاه (نیروی‌های سیاسی در مقیاس ملی و بین‌المللی)، بیشترین اثرگذاری را بر این فرآیند (تغییر ارتباط دریا با شهر) داشته‌اند. در ارتباط با چگونگی اثرگذاری این نیروها باید بیان نمود که نیروهای یادشده از طریق ایجاد تغییر در ساختار سیاسی شهر بوشهر، موجبات تغییر ارتباط این شهر با دریا را در دو مرحله فراهم نمودند. در مرحله اول (پهلوی اول)، تضعیف استقلال ساختار سیاسی شهر بوشهر و تغییر در ساختار اقتصادی آن موجب تضعیف جایگاه این شهر به عنوان یک بندر ترانزیتی در میان سایر بنادر جنوبی ایران شد و در مرحله دوم (پهلوی دوم)، افزایش قدرت ساختار سیاسی بوشهر در جهت تأمین اهداف حکومت مرکزی مجدداً موجب تغییر در ساختار اقتصادی این شهر و تبدیل نقش آن از یک بندر ترانزیتی به یک بندر صنعتی و نظامی شد. این موضوع، مهاجرت طبقه

اجتماعی تجار از بوشهر به سایر شهرها و کاهش جمعیت محله‌های بهبهانی، شنبدی، دهدشتی و کوتی را در مرحله اول و مهاجرت طبقه اجتماعی کارمندان از سایر شهرها به بوشهر و افزایش جمعیت محله‌های جدید را در مرحله دوم به همراه داشت.

از این رو طبق جدول (۱) می‌توان مشاهده نمود که تغییرات بیان‌شده در مرحله اول و دوم موجب تضعیف پیوند میان ساختارهای یادشده (اجتماعی و اقتصادی) با دریا در طول فرآیند توسعه این شهر می‌گردد. افزون بر این، سایر نیروهای بیان شده در جدول (۲) نیز بر این تغییر ارتباط دریا با شهر تأثیرگذارند که از جمله مهمترین آنها می‌توان به موقعیت جغرافیایی شهر بوشهر و عمق کم آب در خور سلطانی اشاره نمود. بر این مبنای محیط ساخته‌شده شهر بوشهر (به عنوان نمود عینی تغییرات بیان‌شده) نیز در این دو مرحله در جهت تضعیف پیوندهای خود با دریا توسعه یافت که در قالب دو تغییر عمده کالبدی ظهور می‌یابد. این تغییرات عبارتند از: شکل‌گیری محله‌های جدید در محدوده جنوبی به دور از دریا و تخریب هسته اولیه شهر بوشهر در محدوده شرقی به منظور توسعه اداره بنادر و کشتیرانی.

از این رو با تضعیف ارتباط محیط اجتماعی (ساختارهای سیاسی، اقتصادی، اجتماعی و فرهنگی) و پیوند محیط ساخته‌شده شهر بوشهر با دریا به عنوان بخشی از محیط طبیعی، موجبات فرسودگی هسته اولیه این شهر (محله‌های بهبهانی، شنبدی، دهدشتی و کوتی) در مجاورت دریا فراهم آمد.



منابع

اسدپور، حمید (۱۳۹۸) «موانع تاریخی توسعه در دوره پهلوی»، پژوهش‌های تاریخی ایران و اسلام، سال سیزدهم، شماره ۲۵، صص ۲۱۳-۲۳۸.

DOI: 10.22111/jhr.2020.31045.2612.

امیری، نورالدین (۱۳۷۹) بررسی عوامل مؤثر بر توسعه کالبدی (مطالعه موردی: بندر بوشهر)، پایان‌نامه کارشناسی ارشد شهرسازی، دانشکده معماری و شهرسازی، به راهنمایی محمد کبگانی، دانشگاه شیراز، ایران.

بنیاد ایران‌شناسی شعبه بوشهر (۱۴۰۲) آرشیو اسناد و تصاویر، بوشهر.

پدیدار، مجتبی (۱۳۹۳) اسنادی از اتاق بازرگانی بوشهر ۱۳۰۸-۱۳۳۳ ه.ش، تهران، آدابوم.

چمنکار، محمدجعفر (۱۳۹۹) «تأثیر جنگ بین‌الملل دوم بر تنزل جایگاه اقتصادی بندر بوشهر»، پژوهشنامه تاریخ‌های محلی ایران، سال اول، شماره ۱۷، صص ۱۱-۲۸.

DOI: 10.30473/lhst.2021.7559.

حبیبی، محسن (۱۳۸۳) از شار تا شهر، تحلیلی تاریخی از مفهوم شهر و سیمای کالبدی آن، تهران، دانشگاه تهران.

حق‌پرست، گالیا (۱۴۰۰) «جنگ جهانی دوم و حضور متفقین در بندر بوشهر (۱۳۲۰-۱۳۲۳ ه.ش)»، فصلنامه تاریخ روابط خارجی، سال بیست‌وسوم، شماره ۴، صص ۳۱-۵۰.

DOR: 20.1001.1.17352010.1400.23.89.2.2

حمیدی، جعفر (۱۳۸۴) استان زیبای بوشهر، بوشهر، شروع.

----- (۱۳۹۵) فرهنگنامه بوشهر، تهران، وزارت فرهنگ و ارشاد اسلامی، سازمان چاپ و انتشارات.

حیدری، جهانگیر (۱۳۸۹) بافتهای فرسوده بوشهر و توسعه درون‌شهری، پایان‌نامه دکترای تخصصی جغرافیا و برنامه‌ریزی شهری، به راهنمایی محمد سلیمانی، دانشکده ادبیات و علوم انسانی، دانشگاه تربیت معلم تهران، ایران.

----- (۱۳۹۲) «بررسی نقش دولت در پیدایش و توسعه کالبدی- فضایی بندر بوشهر»، فصلنامه علمی- پژوهشی مطالعات شهری، سال دوم، شماره ۷، صص ۴۷-۶۰.

رستگار، زکریا (۱۳۹۲) بوشهر تاریخ، سرزمین، فرهنگ، تهران، آبتین‌نگار.

رفیعیان، مجتبی و گل‌کوگیاچی (۱۴۰۰) «شناسایی و اولویت‌بندی شاخص‌های کیفیت محیطی در پهنه‌های ساحلی»، مطالعات شهری، سال دهم، شماره ۳۷، صص ۳-۱۶.

DOI: 10.34785/J011.2021.284.

سعادت، محمدحسین (۱۳۹۰) تاریخ بوشهر، تهران، کازرونیه.

شیخنوری، محمدمیر (۱۳۹۱) خیزش جنوب (قیام ضد استعماری مردم بوشهر علیه تجاوز نظامی بریتانیا)، تهران، پژوهشگاه فرهنگ و اندیشه اسلامی.

طراحان رهاوند شهر (۱۳۹۲) طرح جامع بافت تاریخی- فرهنگی بوشهر، بوشهر، اداره کل میراث فرهنگی صنایع دستی و گردشگری استان بوشهر.

علی‌الحسابی، مهران و غلامرضا مرادی (۱۳۹۸) «مدل تصویر ذهنی ارزیابان در ادراک محیط (مطالعه موردی: شهر بوشهر)»، تحقیقات جغرافیایی، شماره سی‌وچهارم، شماره ۲، صص ۲۶۹-۲۸۰.

DOI: 10.29252/geores.34.2.269.

عنبرانی، حمید و مسعود فخار و حمید مقصودی (۱۳۶۶) طراحی شهری در بافت قدیم بندر بوشهر، بوشهر، وزارت مسکن و شهرسازی، معاونت شهرسازی و معماری.

فلاح، مسعود (۱۴۰۰) تدوین چارچوب فضای شهری انعطاف‌پذیر در سواحل و لزوم کاربست آن در توسعه شهرهای ساحلی ایران (نمونه موردی: شهر نور یا بابلسر در شمال ایران)، پایان‌نامه دکتری تخصصی شهرسازی، به راهنمایی محمد مسعود، دانشگاه هنر اصفهان، ایران.

فلور، ویلم (۱۳۸۷) ظهور و سقوط بوشهر (ترجمه حسن زنگنه)، تهران، طلوع دانش.

----- (۱۳۹۹) بوشهر شهر، جامعه و تجارت: ترجمه اسماعیل نبی‌پور، بوشهر،

نعمتی، نورالدین و شیوا تقوایی زحمتکش (۱۳۹۳) «تأثیر سیاست‌های اقتصادی دولت پهلوی بر اقتصاد بندر بوشهر ۱۳۰۴-۱۳۲۰ ه.ش»، پژوهش‌های ایران‌شناسی، سال چهارم، شماره ۲، صص ۱۲۳-۱۴۲.

DOI: 10.22059/jis.2015.56688.

نظامی، غلامحسین (۱۳۹۰) مجموعه مقالات همایش ملی نقش اسناد در تاریخ‌نگاری استان بوشهر، جلد اول، زمزمه‌های روشن.

Al-Ansari, F. (2009) Public open space on the transforming urban waterfronts of Bahrain: The case of Manama City (Ph.D. thesis), Newcastle University.

(Link: <https://theses.ncl.ac.uk/jspui/handle/10443/522>).

Al-Saud, L.E. & Goussous, J.S (2023) «Waterfront Urban Regeneration and Its Impact on Socio-cultural Activities (The Case of Jeddah Waterfront)», International Conference on Silk Road Sustainable Tourism Development and Cultural Heri. 21-32.

DOI:10.1007/978-3-031-31027-0_3.

Balsas, C (2024) «Exploring theoretical trends in placemaking: towards new perspectives in spatial planning», *Sustainability*, 16, 1-13.

DOI:10.1108/JPM-11-2017-0113.

Brandeler, F. & Gupta, J. & Hordijk, M (2018) «Megacities and Rivers: Scalar Mismatches between Urban Water Management and River Basin Management», *Journal of Hydrology*, 18, 1-32.

DOI: 10.1016/j.jhydrol.2018.01.001.

Chen, L. & Leng, H. & Dai, J. & Liu, Y. & Yuan, Z (2024) «Regeneration on Ecological and Historical Dimensions: Insight from a Unique Case in Beijing», *Land*, 13(674), 1-27.

دانشگاه علوم پزشکی و خدمات بهداشتی درمانی بوشهر.

محمدی، مجتبی و حمید اسدپور (۱۴۰۱) «بلدیه بوشهر در دوران پهلوی اول، عملکرد، پیامدها و نتایج (۱۳۰۵-۱۳۲۰ ه.ش)»، پژوهشنامه تمدن ایرانی، سال چهارم، شماره ۱، صص ۱۳۸-۱۶۱.

DOI: 10.22103/JIC.2022.19828.1104.

مدنی‌پور، علی (۱۳۹۶) طراحی فضای شهری نگرشی بر فرآیندی اجتماعی و مکانی، ترجمه فرهاد مرتضایی، تهران، سازمان فناوری اطلاعات و ارتباطات شهرداری تهران.

مشایخی، عبدالکریم (۱۳۸۲) عیسویان در بوشهر، بوشهر، بنیاد ایران‌شناسی.

----- (۱۳۸۶) خلیج فارس و بوشهر: روابط سیاسی و اقتصادی ایران و اروپا در سال ۱۳۰۸ق-۱۳۳۹ق/ ۱۸۹۰م-۱۹۰۰م، بوشهر، بنیاد ایران‌شناسی شعبه بوشهر و مؤسسه مطالعات تاریخ معاصر ایران.

مظفری‌زاده، علیرضا (۱۳۸۷) نسیمی از دفتر ایام: گوشه‌ای از تاریخ سیاسی- اجتماعی بوشهر در سال‌های ۱۳۲۷-۱۳۶۷ ه.ش، بوشهر، مؤسسه مطالعات تاریخ معاصر ایران و بنیاد ایران‌شناسی شعبه بوشهر.

----- (۱۳۹۶) تاریخ خاندان آل مذکور: حکمرانان بوشهر و بنادر جنوب (دفتر اول) (۱۱۴۸-۱۲۶۸ ه.ق/ ۱۱۱۴-۱۲۳۱ ه.ش)، تهران، صفحه سفید.

مهندسین مشاور داض (۱۳۵۷) طرح جامع شهر بندر بوشهر، بوشهر، آرشیو سازمان مسکن و شهرسازی استان بوشهر.

مهندسین مشاور شهر و برنامه (۱۳۸۱) طرح توسعه و عمران ناحیه بوشهر (شهرستان‌های بوشهر، دشتستان، تنگستان، گناوه، دیلم)، بوشهر، وزارت مسکن و شهرسازی، سازمان مسکن و شهرسازی استان بوشهر.

میرتقی، زهرا و علی احسانی‌مقدم (۱۳۹۵) بوشهر در آینه اسناد، قم، صحیفه خرد.

- Li, Z. & Luan, W. & Zhang, Z. & Su, M (2023) «Research on the interactive relationship of spatial expansion between estuarine and coastal port cities», *Land*, 12(2), 371-385.
DOI: 10.3390/land12020371.
- Liu, S. & Lai, S. & Liu, C. & Jiang, L (2021) «What influenced the vitality of the waterfront open space? A case study of Huangpu River in Shanghai, China», *Cities*, 114, 1-10.
DOI: 10.1016/j.cities.2021.103197.
- Lyu, C. & Yang, C (2023) «Study on the Complexity of Urban Waterfront Interface from the Perspective of Restorative Experience», *Design for Health*, 77-91.
DOI: 10.1007/978-3-031-36316-0_6.
- Madanipour, A (2007) *Designing the city of reason: foundations and frameworks*, New York: Routledge.
- Mandarino, A. & Brandolini, P. & Terrone, M. & Faccini, F (2024) «Effects of urbanization on river morphology in a Mediterranean coastal city», *Progress in Physical Geography: Earth and Environment*, 48(5-6), 820-851.
DOI:10.1177/03091333241285538.
- Mandeli, K (2019) «Public Space and the Challenge of Urban Transformation in Cities of Emerging», *Cities*, 95.
DOI: 10.1016/j.cities.2019.102409.
- Novalia, W. & Suwarso, R. & Nurdin, I (2024) «Connecting place and multilevel governance for urban river restoration», *Territory, Politics, Governance*, 1-26.
DOI:10.1080/21622671.2024.2336608
- Oudah, R. Ragab, T.& Shokry, M (2019) «Deriving Urban Design for Jeddah Corniche Developments: User-Preferences Approach»,
DOI: 10.3390/land13050674.
- Clemente, M (2014) «Sea and city: Maritime identity for urban sustainable regeneration», *Territorio della Ricerca su Insediamenti e Ambiente*, 11(2), 19-34.
DOI: 10.6092/2281-4574/2095.
- Conzen, M.P (2013) «Substance, method, and meaning in urban morphology», *Urban Morphology*, 17(2), 132-134.
DOI: 10.51347/jum.v17i2.4566.
- Feng, J. & Hou, H (2023) «Review of Research on Urban Social Space and Sustainable Development», *Sustainability*, 15(22), 1-26.
DOI: 10.3390/su152216130.
- Geddes, I. & Chatzichristou, C. & Charalambous, N. & Ricchiardi, A (2024) «Agency within Neighborhoods: Multi-Scalar Relations between Urban Form and Social Actors», *Land*, 13(269), 1-30.
DOI: 10.3390/land13030269.
- Istrate, A. L., & Madfors, E (2024) «Research-by-design for nature-based riverfronts in socially complex urban areas: rethinking Liffey Boardwalk in Dublin», *Cities & Health*, 1-12.
DOI:1080/23748834.2024.2381964.
- Kostof, S (1991) *The City Shaped: Urban Patterns and Meanings*. Boston: Bulfinch Press.
- Kropf, K (2001) «Conception of change in the built environment», *Urban Morphology*, 5(1), 29-42.
DOI: 10.51347/jum.v5i1.3891.
- Kropf, K. & Malfroy, S (2013) «What is urban morphology supposed to be about Specialization and the growth of a discipline», *Urban Morphology*, 17(2), 128-131.

- Teodosio, A (2022) «The city and the sea: Evolution and transformation of a controversial relationship», *Academia Turistica*, 9(1), 5-18.
DOI:10.26493/2335-4194.12.23-30.
- Timur, U (2013) *Urban Waterfront Regenerations*. IntechOpe.
DOI: 10.5772/55759.
- Tort-Donado, J. & Santasusagna, A. & Rode, S. & Vadri, M (2020) «Bridging the gap between city and water: A review of urban-river regeneration projects in France and Spain», *Science of The Total Environment*, 700, 1-10.
DOI:10.1016/j.scitotenv.2019.134460.
- Viderman, T. & Knierbein, S. & Kränzle, E. & Frank, S. & Roskamm, N. & Wall, E (2022) *Urban Space Unsettled In Ibid.* (eds.) Unsettled. Urban Routines, Temporalities, and Contestations. New York: Routledge.
DOI: 10.4324/9780429290237-1.
- Yuan, Y., & Lu, D (2024) «Shifting lakefronts: Alternative waterfront politics in Wuhan», *Journal of Urban Affairs*, 1-21.
DOI:0.1080/07352166.2024.2368808.
- Wang, Y. & Liu, X. & Wang, J. & Dong, Q. & Yao, W. & Lin, D (2025) «Thermal comfort and urban microclimate response: A new thermal environment assessment model for waterfront spaces in historic ancient towns», *Energy and Buildings*, 331, 1-42.
DOI: 10.2139/ssrn.5021207.
- Westin, S (2016) *The Paradoxes of Planning A Psycho-Analytical Perspective*. London: Routledge.
- Xiang, J. & Yao, F. & Jiaxuan, S. & Haixiao, Earth and Environment Science, 385.
DOI:10.1088/1755-1315/385/1/012049.
- Oliveira, V. & Monteiro, C. & Partanen, J (2015) «A comparative study of urban form», *Urban Morphology*, 19(1), 73-92.
DOI: 10.51347/jum.v19i1.4025.
- Pistone, I (2023) *Urban coasts in socio-ecological transition a framework to analyse the city-sea interface* (Ph.D. thesis), University of Naples Federico. (Link: <https://theses.hal.science/tel-04123152v1>)
- Psathiti, C (2018) «A socio-spatial approach to morphological analysis of educational buildings in Cyprus», In: *Urban Morphology in South-Eastern Mediterranean Cities: Challenges and Opportunities*. Proceedings of the CyNUM 1st Regional Conference, 247-260.
- Samaras, N. & Tsola, E. & Samaras, C. & Sapounakis, A (2024) «River Restoration and Revitalisation in Urban Areas: Exploring Opportunities for the Ellassonitis River in Ellassona, Greece», *WSEAS TRANSACTIONS ON ENVIRONMENT AND DEVELOPMENT*, 20(5-6), 745-756.
DOI: 10.37394/232015.2024.20.71.
- Scheer, B (2016) «The epistemology of urban morphology», *Urban Morphology*, 20(1), 5-17.
DOI: 10.51347/jum.v20i1.4052.
- Talamini, G. & Villani, C. & Shane, D. G. & Rossini, F (2022) «Of other waterfront spaces: mixed methods to discern heterotopias», *Landscape Research*, 48(3), 375-395.
DOI:10.1080/01426397.2022.2147492.

water bodies on waterfront in summer: A case study of Wuhan», Building and Environment, 226, 1-12.

DOI:10.1016/j.buildenv.2022.109720.

L (2025) «Measurement and influencing factors of urban waterfront street vitality from the perspectives of behavior and perception», Environmental Research Communications, 7(1), 1-17.

DOI: 10.1088/2515-7620/adaac8.

Zhou, X. & Zhang, S. & Liu, Y. & Zhou, Q. & Wu, B. & Gao, Y. & Zhang, T (2022) »Impact of urban morphology on the microclimatic regulation of